

# Impacto liderado por jovens

Um manual multidisciplinar  
para jovens líderes comunitários

# Índice

<b>Introdução.....</b>	<b>4</b>
<b>O Manual Multidisciplinar do Projeto CHLaYdoscope.....</b>	<b>5</b>
Objectivos principais.....	5
Para que é que serve?.....	6
Para quem?.....	6
Como utilizar o manual?.....	7
<b>Explorando o Jovem Líder Comunitário.....</b>	<b>9</b>
<b>Jovem Líder Comunitário.....</b>	<b>10</b>
Ferramenta de conceção de personas.....	11
<b>Quais são as competências dos JCL?.....</b>	<b>12</b>
<b>Treinar as tuas competências YCL.....</b>	<b>13</b>
Pacote de formação e laboratórios locais para jovens.....	13
A importância da Liderança Comunitária Juvenil.....	14
<b>Um guia prático para a liderança comunitária.....</b>	<b>15</b>
<b>Como gerir um laboratório local.....</b>	<b>16</b>
<b>Estudos de caso dos Laboratórios Locais para Jovens.....</b>	<b>18</b>
1. Novos desafios para os próximos anos: aumentar o número de jovens na nossa associação de dadores de sangue (A.F.D.S.).....	20
2. Notas para o futuro.....	24
3. Aumento da diversidade em Sphinxkwartier.....	29
4. Como podemos criar um município amigo dos jovens?.....	32
5. Na encruzilhada da inovação: aproximar a Juventude e os espaços de co-working no Município de Atenas.....	36
6. Conceção e co-conceção de cidades inclusivas.....	40
7. Resolver os desafios relacionados com a autoestima, a saúde mental e o equilíbrio na comunidade local.....	43

Conselhos dos jovens líderes comunitários.....	47
<b>Boas práticas para a Política de Juventude: Manifesto.....</b>	<b>50</b>
<b>Contribuir para o Manual.....</b>	<b>52</b>
<b>Glossário de termos.....</b>	<b>54</b>
<b>Agradecimentos.....</b>	<b>57</b>

# Introdução

# O Manual Multidisciplinar do Projeto CHLaYdoscope

*"Capacitar as comunidades de amanhã: promover a cidadania, a iniciativa switch-on, capacitar o empreendedorismo dos jovens e inspirar a inovação social!"*

Estes são os objectivos do projeto CHLaYdoscope, uma iniciativa Erasmus+ financiada pela UE, empenhada em cultivar e promover o desenvolvimento da Liderança Juvenil Comunitária através da orientação e de uma abordagem educativa dinâmica e não formal. Nascido de um esforço de colaboração entre os Centros Criativos Europeus (ECHs) e representantes de Organizações Juvenis Europeias (YOs), incluindo Materahub (IT), Generazione Lucana (IT), Warehouse Hub (IT), PINA (SLO), ECHN (GR), DYPALL Network (PT), e TAATO (NL), este projeto reconhece o papel crucial que estas entidades desempenham na formação da realidade europeia.

Os Hubs Criativos na Europa (ECH) transcenderam o seu papel convencional de apoio ao empreendedorismo criativo. Funcionam agora como espaços essenciais para as comunidades locais se reunirem, enfrentarem novos desafios e moldarem o seu tecido social e económico. No projeto CHLaYdoscope, estes centros actuam como mentores, prestando um apoio crucial aos líderes juvenis comunitários.

O projeto visa introduzir perspetivas inovadoras para abordar questões sociais complexas, utilizando abordagens de co-criação, ascendentes e centradas na comunidade, apoiando uma abordagem transformadora da liderança juvenil e do desenvolvimento comunitário.

## Objectivos principais

- Desenvolver e testar técnicas de aprendizagem não formal para líderes juvenis comunitários.
- Aplicar a metodologia dos Módulos de Formação, através de Laboratórios Locais práticos para jovens, promovendo a co-criação e a conceção conjunta com as partes interessadas da comunidade, para enfrentar desafios locais complexos de forma eficaz.
- Rever a atual abordagem da gestão da comunidade, fornecendo aos jovens com deficiência ferramentas que facilitem o envolvimento.
- Amplificar as vozes dos líderes juvenis motivados e carismáticos, que desejam alcançar um impacto local positivo.



### Para que é que serve?



Este Manual Multidisciplinar é um guia **muito prático** e abrangente, que aprofunda o **planeamento e a execução eficazes de Laboratórios Locais**, utilizando ferramentas e metodologias descritas no [Pacote de Formação](#), desenvolvido como parte do projeto. Concebido para ajudar na organização de diversos workshops, laboratórios e atividades de formação em qualquer comunidade local, adota uma abordagem colaborativa que envolve a própria comunidade e os seus intervenientes.

Liderado pela Materahub, este manual é um esforço de colaboração que incorpora não só os conhecimentos da equipa do CHLaYdoscope ([Generazione Lucana](#), [Warehouse Hub](#), [PiNA](#), [The European Creative Hubs Network](#), [DYPALL Network](#), [The Artist And The Others](#) e [Materahub](#)), mas também a rica experiência proporcionada durante a sessão intensiva de formação de uma semana da [Academia Europeia de Jovens Líderes](#) em [Portimão](#), Portugal, e os impactantes Youth Local Labs organizados pelos excepcionais Líderes Juvenis Comunitários Europeus (YCLs). **Juntos**, criámos um guia capaz de abranger as diversas perspetivas, necessidades e abordagens inventivas com que os YCLs contribuem para a capacitação das suas comunidades.

O que distingue este manual é a sua **natureza multidisciplinar**, integrando diversos recursos para melhorar a experiência do utilizador e o envolvimento da comunidade. Inclui um extenso repositório de recursos que oferece oportunidades de exploração variadas em diferentes meios de comunicação.

Como resultado do Projeto CHLaYdoscope, este manual serve como um recurso dinâmico que inspira e facilita a liderança nas comunidades. A sua evolução contínua inclui a adição de novos estudos de caso e a exploração de outros cenários, acessíveis através do sítio [Web do projeto](#).

### Para quem?

O nosso manual foi concebido para **líderes juvenis comunitários**. Estes líderes desempenham um papel transformador na resposta aos desafios contemporâneos, que vão desde **as emergências climáticas e as crises sanitárias, até às transformações urbanas e às transições digitais**. Os Líderes Juvenis Comunitários não são figuras isoladas, pelo contrário, estão **estritamente ligados às suas comunidades**. No projeto CHLaYdoscope, redefinimos a Liderança Comunitária, realçando o impacto no mundo real destes líderes em espaços geograficamente definidos.



Os Líderes Juvenis Comunitários contribuem ativamente para o bem comum, possuindo competências vitais identificadas pelo CHLaYdoscope. Impulsionam a mudança através de iniciativas de promoção, ação, inclusão e colaboração; influenciando com as suas qualidades, aptidões e

## Introdução

competências, servem de **catalisadores de mudanças positivas** em organizações sem fins lucrativos, grupos de voluntários e empreendedorismo criativo, apoiando a participação efetiva dos jovens.

O Manual Multidisciplinar visa permitir-lhes enfrentar os desafios e aproveitar as oportunidades que têm um verdadeiro impacto nas suas vidas. O objetivo é formar líderes responsáveis e criativos, apoiando-os através de uma série de **sugestões práticas** que contribuem para mudanças positivas na comunidade.



### Como utilizar o manual?

O manual apresenta exemplos práticos de aplicação da metodologia utilizada nos Laboratórios Locais para Jovens. Orienta os utilizadores no desenvolvimento das competências descritas no [Quadro de Competências](#) e na utilização de ferramentas do [Pacote de Formação](#). O manual combina teoria e exemplos da vida real, para tornar a Liderança Comunitária mais simples.

Incentivamos os participantes a **utilizarem ativamente o manual** e a refletirem sobre a forma como as ferramentas do CHLaYdoscope podem melhorar as suas comunidades. Para além disso, trata-se de um **manual aberto**, o que significa que qualquer pessoa pode partilhar as suas experiências, acrescentando às histórias do manual ([siga o procedimento aqui](#)). Desta forma, os utilizadores podem descobrir mais formas de utilizar as ferramentas, para além das que já constam do manual.

As comunidades variam muito, desde bairros, escolas, organizações, etnias e muito mais. Apesar desta diversidade, é fundamental refletir sobre as competências que os líderes devem adquirir, bem como sobre o papel que desempenham na facilitação de ligações, na troca de competências e na geração de ideias.

O manual centra-se em sete desafios, inspirados pelos líderes juvenis comunitários que participaram no projeto CHLaYdoscope:

1. "Como podemos aumentar a participação dos jovens na nossa associação de doadores de sangue, para além do ato de doar sangue, por exemplo, na organização de eventos de sensibilização ou na gestão da própria associação?"
2. "Como promover oportunidades de futuro nas nossas comunidades, reforçando a participação ativa dos jovens e o diálogo dentro e fora das instituições?"
3. "Como tornar o Sphinxkwartier um destino apelativo para vários públicos?"
4. "Como podemos envolver ativamente os jovens nas decisões políticas, e o que é que vai cativar os decisores políticos a apoiar as propostas dos jovens?"
5. "Como podem os espaços de coworking promover melhor o envolvimento, a criatividade e o empreendedorismo dos jovens?"
6. "Como construir uma cidade mais inclusiva e amiga dos jovens em Viggiano (Basilicata)?"

## Introdução

7. "Como é que os jovens olham para os desafios que enfrentam, que soluções propõem para que a sua voz seja ouvida e como é que os podemos capacitar para cooperar e participar no ambiente local?"

Para cada um destes desafios, os utilizadores do YCLS encontrarão uma lista de ferramentas desenvolvidas pela equipa do CHLaYdoscope, que oferece orientação e sugestões sobre o tópico específico. A parceria espera inspirar o aparecimento de mais jovens ativos e capacitar os já existentes, reforçando as suas competências para ampliar o impacto nas suas comunidades.

### Abordagem de aprendizagem baseada na curiosidade

O manual foi concebido para inspirar os líderes juvenis comunitários, estimulando a curiosidade e encorajando a exploração de diferentes temas. O objetivo é motivá-los a aprofundar os temas, de forma independente.

O manual oferece uma **experiência de leitura dinâmica e interativa**, evitando a monotonia e personalizando os conteúdos, para que sejam pessoalmente significativos e motivadores. Adotar uma "Abordagem de Aprendizagem Baseada na Curiosidade" significa incorporar elementos multimédia (fotografias e vídeos), ligações a recursos externos, perguntas estimulantes e a oportunidade de os indivíduos contribuírem com as suas experiências para o manual ([saiba como aqui](#)). O guia estende a sua utilidade para além do manual, constituindo um recurso para a adaptação de atividades na comunidade dos Jovens Líderes Comunitários.

O objetivo final é envolver os leitores através de estudos de casos reais, apresentando histórias de outros Jovens Líderes Comunitários. Ao enfatizar a estimulação colaborativa, o manual visa **criar um ciclo em que os Jovens Líderes Comunitários se inspiram uns aos outros**. Isto, por sua vez, leva os leitores a partilharem as suas próprias experiências e a perpetuarem o ciclo nas suas comunidades.



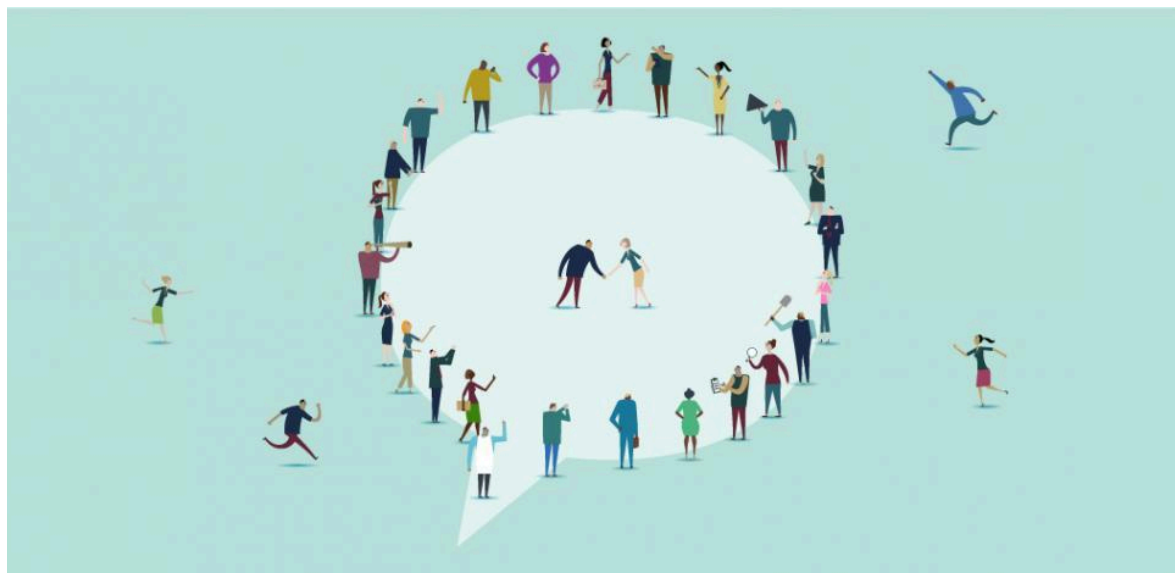
# Explorando o Jovem Líder Comunitário

## Jovem Líder Comunitário

Como já foi referido, o manual "Impacto Liderado por Jovens" foi especificamente concebido para os jovens líderes comunitários.

Ao contrário da liderança individual, os líderes juvenis de uma dada comunidade são entendidos pelo projeto CHLaYdoscope como jovens que não são figuras isoladas, mas que têm sempre uma comunidade de referência em relação à qual o seu trabalho faz sentido, e que obtêm a sua influência não com base em qualquer posição oficial de autoridade, mas sim porque possuem certas características e competências que lhes permitem representar a sua localidade e impulsionar uma mudança social progressiva.

Se te encontras nesta situação, então este manual foi concebido para ti! Mas como é que se pode ter a certeza de que se és um Jovem Líder Comunitário ou de que te queres tornar um?



De modo a obter uma boa compreensão desta figura e a fazer com que estabeleça, desde o início, a relevância de continuar com este manual, decidimos incorporar aqui uma ferramenta poderosa do Pacote de Formação desenvolvido no âmbito do projeto: a "Ferramenta de Conceção de Personas". Esta ferramenta é fundamental para obter uma compreensão profunda dos indivíduos da comunidade que lidera. Ao utilizá-la, pretende-se fomentar a empatia, compreender as suas necessidades e, em última análise, capacitar-te para causares um impacto mais profundo.

Neste caso, a Persona foi criada em torno de uma personagem fictícia que encarna o papel de um Jovem Líder Comunitário.


Conhece a Persona de Andrea Kumar na página seguinte!

## Ferramenta de conceção de personas

### *Conhece Andrea Kumar*

"Andrea Kumar é uma Jovem Líder Comunitária que se dedica a apoiar jovens no distrito urbano de Hailsham. Esta comunidade é composta por jovens com uma realidade económica diversificada, que enfrentam vários desafios sociais. As iniciativas de Andrea no sector dos serviços sociais centram-se no fornecimento de recursos, programas de orientação e apoio para capacitar estes jovens. A comunidade de Hailsham caracteriza-se pela sua resiliência, criatividade e um compromisso partilhado para ultrapassar obstáculos. A liderança de Andrea promove um sentido de unidade e colaboração, criando um ambiente próspero para a mudança social positiva e o crescimento pessoal."

## Andrea Kumar








**Job Title**  
Youth Community Leader

**Age**  
18 to 24 years

**Highest Level of Education**  
Bachelor's degree (e.g. BA, I

**Social Networks**



**Preferred Method of Communication**

- Phone
- Face-To-face

**Their Job Is Measured By**

Active participation and engagement of the community, impact on community members, ability to foster collaborations with stakeholders, resilience, advocacy

**Goals or Objectives**

Foster Community Engagement, Initiate and Implement Impactful Initiatives, Build a Supportive Community Environment, Advocate for Community Needs, Establish Partnerships

**Biggest Challenges**

- Change Management
- Problem Solving & Decision Making
- Project Management & Disorganization
- Communication
- Collaboration & Creativity
- Professional Development

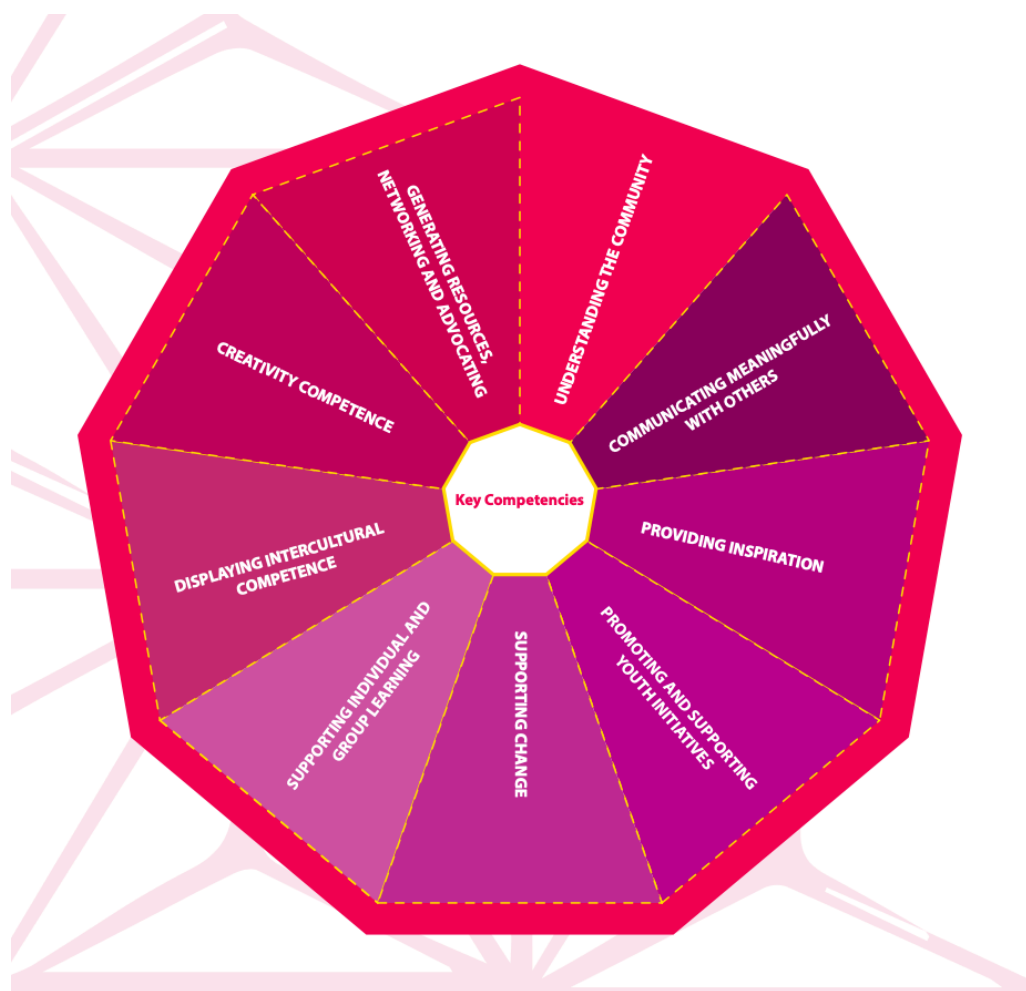
Tenta criar o teu com base na tua comunidade, podes fazê-lo em papel ou [online](#).

## Quais são as competências dos JCL?

Se te consideras parte dos Jovens Líderes Comunitários ou se pretendes tornar-te um, **reserva um momento para considerar os conhecimentos, as competências e as atitudes de que poderás necessitar**. Na fase inicial do projeto, liderada pela [DYPALL Network](#) em colaboração com parceiros, aprofundámos as competências essenciais necessárias **para uma liderança comunitária com impacto**. Isto envolveu o envolvimento de jovens líderes comunitários em Itália, Grécia, Países Baixos, Eslovénia e Portugal, os países envolvidos na parceria.

Para colmatar as lacunas e as necessidades de competências identificadas, desenvolvemos o Perfil de Competências do Jovem Líder Comunitário. Pode descarregá-lo em diferentes línguas no nosso sítio [Web](#).

O teu papel é muito importante no contexto atual, em constante mudança. Esperamos que este manual sirva como um impulso adicional, capacitando-te para atuar como um catalisador de mudanças positivas. Quer estejas envolvido em organizações sem fins lucrativos, grupos de voluntários ou empreendedorismo criativo, a tua influência estende-se ao apoio à participação efectiva dos jovens, à resposta a emergências climáticas, à resolução de crises sanitárias, à navegação em transformações urbanas, à adoção de transições digitais e muito mais.



## Treinar as tuas competências YCL

### Pacote de formação e laboratórios locais para jovens

Está na altura de arregaçar as mangas e aceder ao Pacote de Formação. O [Warehouse Hub](#) liderou o processo de co-design, em colaboração com os parceiros do projeto, utilizando uma abordagem interativa com feedback de especialistas e de jovens durante os workshops online, de formadores durante a Semana de Formação de Formadores e a Semana da Academia Europeia da Juventude.

Mergulha nele em diferentes línguas no nosso [sítio Web](#).

No Pacote de Formação encontrarás ferramentas essenciais para o desenvolvimento de características-chave de liderança comunitária. Serve de guia para ativar comunidades, promover iniciativas concretas para objetivos sociais, culturais e ambientais e fomentar a participação dos jovens. Lembre-te de que não se limita às ferramentas do Pacote de Formação. Se descobrires outras ferramentas relevantes e úteis, [contata-nos](#) e vamos partilhá-las com outros jovens líderes comunitários.

O pacote é composto por duas partes.

- A Parte I "*Desenvolver competências para uma Liderança Comunitária eficaz*" inclui seis módulos e 19 workshops, abrangendo tópicos que vão desde a auto-consciência à análise da comunidade, participação, advocacia, trabalho em rede, criatividade e apoio à mudança. Cada módulo inclui os conteúdos principais, os resultados esperados da aprendizagem, as competências treinadas e os workshops sugeridos. O material de formação está ligado ao Perfil de Competências CHLaYdoscope e ao [Quadro de Competências Entrecomp](#).
- A Parte II "*Laboratórios Locais para Jovens*" fornece a metodologia para organizar seminários com várias partes interessadas que abordam desafios locais. O módulo 7 descreve formas de envolver as partes interessadas, contribuindo com ideias e soluções para questões que afetam as suas vidas.

O Módulo 7 "*Laboratórios Locais para Jovens*" está estritamente ligado ao Manual de *Impacto Liderado por Jovens*. Com base nos fundamentos teóricos apresentados no Pacote de Formação, o manual aborda os aspetos práticos. Explora cenários de casos reais, partilha dicas valiosas e revela truques utilizados por outros Jovens Líderes Comunitários que participam no projeto.

## **A importância da Liderança Comunitária Juvenil**

A transformação da sociedade exige uma nova abordagem à liderança juvenil. Para fazer face a situações de emergência climática, crises sanitárias e outras, é fundamental a existência de uma geração única de líderes, profundamente ligados às suas comunidades. A sua influência não se baseia na autoridade formal, mas em características específicas, promovendo o crescimento coletivo. Ao contrário dos líderes tradicionais, orientam sem ditar, dando prioridade ao bem comum. O projeto prevê a liderança para além dos meios de comunicação social ou das hierarquias organizacionais, centrando-se em participantes reais e empenhados. Estes Jovens Líderes Comunitários, com competências desenvolvidas, impulsionam autonomamente mudanças positivas nas suas comunidades, abrindo caminho para um futuro mais sustentável e equitativo.

# Um guia prático para a liderança comunitária

**Esta secção do manual fornece exemplos tangíveis, mostrando como os Jovens Líderes Comunitários podem aplicar diversas ferramentas na organização e implementação de Laboratórios Locais. Estes exemplos da vida real resultam das experiências dos incríveis YCLs que participaram ativamente no projeto CHLaYdoscope.**

## Como gerir um laboratório local

Aqui, exploramos brevemente a forma de executar um Laboratório Local. No entanto, para uma compreensão mais aprofundada da metodologia, recomendamos a leitura do Módulo 7 do [Pacote de Formação](#).

**É importante notar que, ao longo deste manual, o termo "Laboratório Local" será utilizado indistintamente com "Laboratório Local para Jovens", uma vez que consideramos que este último está implícito nos nossos debates.**

### Antes do laboratório local

Em muitos casos, esta fase tende a ser subestimada pelos jovens, com certos elementos assumidos em vez de serem devidamente considerados. No entanto, sublinhamos vivamente a sua importância e o facto de não poder ser negligenciada! Uma estratégia bem pensada e uma organização eficaz nesta fase podem ter um impacto significativo nas fases seguintes, facilitando o caminho para um Laboratório Local bem-sucedido e eficiente.

As principais considerações envolvem a identificação de **questões locais**. O envolvimento das discussões da comunidade torna-se crucial, mudando o foco de conceitos gerais para desafios acionáveis. Ferramentas como a **Árvore de Problemas e Soluções** e a **Análise SWOT** orientam esta transição, realçando a importância do envolvimento e da apropriação da comunidade, muitas vezes facilitados através de um workshop inicial.

A compreensão exaustiva do **grupo-alvo** principal e a análise das **partes interessadas** requerem a utilização de ferramentas como a **Conceção de Personas**, a **Conceção de Questionários**, o **Value Proposition Canvas** e o **Mapa das Partes Interessadas**. Um **workshop preliminar** serve como plataforma crucial para reunir as perceções e perspetivas da comunidade. Este workshop permite que os jovens líderes comunitários definam, em conjunto com os participantes, um objetivo claro e abrangente, assegurando uma comunicação eficaz e uma visão partilhada.

É essencial uma boa organização, que inclua a **identificação de metodologias**, o planeamento de **datas e locais**, a elaboração de uma **agenda** abrangente e a preparação de **materiais de comunicação**.

Depois de todos os elementos organizacionais estarem prontos, a próxima etapa envolve a **elaboração de um convite**. Uma comunicação eficaz é fundamental. Através do convite e da comunicação do evento, todos os leitores e pessoas convidadas devem compreender exatamente a estrutura do Laboratório Local, especialmente a razão da sua existência. Esta clareza é crucial **para assegurar a participação ativa e o empenho da comunidade e das partes interessadas**, promovendo um sentido de responsabilidade partilhada.



## **Durante o laboratório local**

Durante a implementação do teu Laboratório Local com várias partes interessadas, tu, enquanto Líder Comunitário Jovem, desempenhas um papel crucial na abertura do evento, através da criação de uma **atmosfera participativa** e definindo **expectativas claras**. Isto implica dar as boas-vindas aos participantes, apresentar os objectivos do workshop e estabelecer regras básicas. Recomenda-se um jogo de **quebra-gelo** divertido para definir o tom certo e criar ligações entre os participantes.

O processo do workshop consiste em várias fases, alinhadas com o desafio e o objetivo identificados.

1. A **fase de investigação do problema/desafio** envolve pequenos grupos que utilizam metodologias para **explorar o público-alvo e compreender o contexto do desafio**.
2. A **fase visionária e criativa** incentiva o **brainstorming** com diversas perspetivas, utilizando ferramentas como o [S.C.A.M.P.E.R.](#) ou a [Árvore de Produtos](#).
3. A fase de criação do protótipos ajuda a definir a visão, a concentrar-se nas características principais, a produzir uma primeira versão, a testar, a aperfeiçoar e a apresentar soluções. Podes utilizar a **Caixa de Visão do Produto** sugerida no Pacote de Formação, que é uma ferramenta particularmente útil para atingir estes objetivos.
4. As **fases de entrega/apresentação** enfatizam a **comunicação eficaz** e o design da apresentação, com o **Elevator Pitch** como uma ferramenta notável.
5. A conclusão do Laboratório Local envolve a definição dos **próximos passos a dar** e a **identificação de potenciais ideias para agendas futuras**. Recomenda-se a utilização de um **Mentimeter** para uma avaliação rápida, mas valiosa, por parte dos participantes antes da sua saída do workshop.

## **Depois do laboratório local**

Uma vez concluída a implementação, continua a **aperfeiçoar a tua solução** ou a elaborar um relatório, **continua a partilhar** regularmente os progressos e os resultados relacionados com o desafio e incentiva as partes interessadas a partilharem regularmente o seu feedback.

Isto demonstra que as atividades da tua comunidade estão incorporadas no contexto local e são apoiadas pelos decisores locais. Se a tua comunidade tiver sido criada especificamente para este projeto, considera a possibilidade de formaliza-la, para manter o envolvimento e a motivação

# Estudos de caso dos Laboratórios Locais para Jovens

**Os Jovens Líderes Comunitários, que receberam a formação CHLaYdoscope e participaram no evento europeu em Portugal, organizaram os Laboratórios Locais para Jovens que se seguiram. Foram eles que elaboraram pessoalmente o texto de referência para cada Laboratório Local, com o apoio da equipa do CHLaYdoscope.**

**Como podemos aumentar a participação dos jovens na nossa associação de dadores de sangue, para além do ato de doar sangue, por exemplo, na organização de eventos de sensibilização ou na gestão da própria associação?**

# 1. Novos desafios para os próximos anos: aumentar o número de jovens na nossa associação de dadores de sangue (A.F.D.S.)

11 de janeiro de 2024, Basiliano (Itália)

**Líder comunitário jovem:** *Laura Zucchiatti*

## Descrição do cenário

A associação é muito conhecida no município de Basiliano (região de Friuli Venezia Giulia) e não só. Todos os anos, organiza uma festa tradicional chamada "*Festa del Dono*" (Festa da Dádiva) em diferentes aldeias, onde celebra as pessoas que fazem várias dádivas de sangue e muitas outras secções locais da associação estão envolvidas com o seu Labari (uma bandeira com o nome e o símbolo tradicional, o pelicano).

Durante o ano, a A.F.D.S. organiza diferentes tipos de eventos:

- Duas/três dádivas de sangue e de produtos sanguíneos num camião de recolha de sangue
- Os *Serões de Informação sobre Cuidados de Saúde*, em que um especialista, como um médico, explica numa conferência interativa um tema de saúde.
- Ações de sensibilização nas escolas.

## Descrição da comunidade

A A.F.D.S. (Associação Friulana de Dadores de Sangue) Secção de Basiliano é um grupo de voluntários constituído por mais de 500 pessoas que desejam doar o seu sangue e produtos sanguíneos. A associação data de 1958 com uma longa história e raízes profundas no contexto local. O grupo de jovens da A.F.D.S. foi criado em 2010. Desde a sua existência, tem estado envolvido na sensibilização das escolas secundárias e participa em atividades que envolvem os jovens.

## Participantes

Onze pessoas, das quais quatro jovens (menos de 35 anos) e sete membros do conselho de administração.

## **Agenda**

- Apresentação do projeto CHLaydoscope e explicação do que é e o que se faz num projeto Erasmus+ (10 min).
- Brainstorming de imagens sobre quem poderia estar envolvido na associação (15 min).
- Criar uma persona utilizando o esquema de modelos (30 min).
- Brainstorming sobre o evento de cuidados de saúde e como envolver um médico em toda a co-criação do mesmo e o público durante o mesmo (15 min).

## **Ferramentas e/ou metodologias utilizadas**

### **Antes do laboratório local**

1. Conversámos com um pequeno grupo de jovens (3) da secção local da ADFS, para definir uma necessidade real a analisar durante o nosso Laboratório Local
2. Tivemos algumas trocas de impressões com o representante do centro Warehouse para partilhar a nossa ideia
3. Partilhámos o tema identificado com os outros membros do conselho executivo da associação e demos um "título" ao seminário, para tornar o tema e o foco claros
4. Identificámos as partes interessadas a convidar (os jovens médicos que vivem no município de Basiliano)
5. Enviamos uma mensagem para convidar as partes interessadas no Laboratório Local
6. Identificámos a data e a hora para a realização do Laboratório Local. O local é o mesmo das outras reuniões do conselho executivo
7. Elaborámos a ordem de trabalhos e identificámos as metodologias a utilizar, de acordo com os objetivos do workshop.

### **Durante o laboratório local**

#### **1. Brainstorming**

Numa sessão de brainstorming, é fácil que todos se envolvam e expressem as suas ideias livremente. Foi por isso que decidi começar por utilizar uma ferramenta deste género.

#### **2. Tela do Persona**

A segunda ferramenta que escolhi foi muito útil, porque o esquema e as perguntas que formulámos ao conceber o nosso modelo Personas Canvas ajudaram o grupo a aprofundar diferentes aspetos do grupo-alvo, para o qual queremos tornar a associação mais atrativa: os jovens.

## **Resultados**

- O exercício de brainstorming foi útil para perceber quem poderia participar nas atividades da associação e no novo conselho executivo.
- O Personas Canvas foi útil para compreender que, quando há uma doação num camião de recolha de sangue, um Líder Comunitário Jovem pode entrevistar os jovens que aparecem para identificar candidatos que se enquadrem no público-alvo.
- Todos os participantes concordam em co-criar um evento relacionado com a saúde, agendado para breve, em colaboração com um jovem médico local. Este evento procurará ser realmente atrativo para os jovens locais, tanto em termos do tema como da forma como é conduzido, com o objetivo de sensibilizar e motivar os jovens a participar na associação.

**Como podemos promover oportunidades de futuro nas nossas comunidades, reforçando a participação ativa dos jovens e o diálogo dentro e fora das instituições?**

## 2. Notas para o futuro

### Conselhos para o futuro

16 de dezembro de 2023, Senigallia (Itália)

**Líder comunitário jovem:** *Lucia Campolucci*

### Descrição do cenário

Na região de Marche (Itália) e, em particular, no território geograficamente fragmentado do vale do rio Cesano, muitos jovens estão determinados a permanecer e a contribuir ativamente para a melhoria das suas comunidades do interior. Dotados de qualificações escolares e ativamente envolvidos em várias organizações locais, estes jovens procuram instrumentos de discussão concretos e uma maior participação nas instituições locais para promover políticas, bem como projetos que lhes digam respeito e contribuam para o desenvolvimento local.

### Descrição da comunidade

A *Casa della Gioventù* é um centro social ligado à Igreja Diocesana de Senigallia e situado no coração da cidade. O local serve de espaço para os jovens se reunirem, relaxarem e estudarem. O Local Lab em Senigallia foi organizado pelo Civico8, um coletivo recém-criado de indivíduos com idades compreendidas entre os 24 e os 35 anos, incluindo membros do centro social. O seu objetivo é envolver os jovens numa participação ativa para o bem comum da cidade, abordando temas de envolvimento social e político.

### Participantes

Catorze participantes:

- Jovens envolvidos em diversas associações locais (Centros Sociais Juvenis; associações católicas; Defesa Civil (apoia a população em caso de emergência e catástrofes naturais))
- Jovens envolvidos na administração local com funções de vereadores ou conselheiros (maioria e minoria)
- Os jovens que fazem parte do coletivo *Civico8*



## Agenda

### **9:30 - 9:50** | *Boas-vindas e apresentações*

- Quebra-gelo/Energizer (5 min)
- Os participantes formam um círculo
- Cada participante cria uma alcunha constituída por um adjetivo que descreve a sua personalidade, começando pela primeira letra do seu nome. Por exemplo: "Maria Magnífica".
- A pessoa seguinte repete a alcunha da primeira pessoa e depois diz o seu próprio nome da mesma forma.
- Apresentação da iniciativa (como parte do CHLaYdoscope, um projeto para desenvolver competências relacionadas com o perfil do líder comunitário) (10 min)
- Divisão em grupos (2 min)

### **9:50 - 10:30** | *Conceção de Personas*

- Grupos de trabalho (30 min)
- Retorno dos trabalhos em plenário (3 min/grupo)

### **10:30 - 11:20** | *Análise de lacunas*

- Grupos de trabalho (40 min)
- Retorno dos trabalhos em plenário (3 min/grupo)

### **11:20 - 11:30** | *Pausa para café*

### **11:30-12:20** | *Brainstorming*

- Grupos de trabalho (35 min)
- Retorno dos trabalhos em plenário (5 min/grupo)

## Ferramentas e/ou metodologias utilizadas

### **Antes do laboratório local**

- Reunimo-nos num pequeno grupo de pessoas (2-3) do coletivo Cívico8, para definir um objetivo claro para o nosso Laboratório Local
- Tivemos algumas trocas de impressões com o representante do Warehouse Hub para partilhar a nossa ideia
- Partilhámos o tema identificado com um grupo maior do Cívico8 e demos um "título" ao workshop, para tornar o tema e o foco claros e apelativos

## *Estudos de caso – Laboratórios Locais para Jovens*

- Identificámos as partes interessadas a convidar (jovens empenhados nos nossos territórios dentro e fora das instituições)
- Concebemos material visual (um cartaz) para promover o Laboratório Local para Jovens
- Identificámos a data e o local para a realização do Laboratório Local, no mesmo espaço (duas salas separadas) e em conjunto com outro evento que iria ter lugar no nosso território: o encontro do bispo com os representantes das instituições locais, de modo a mostrar que os jovens da "porta ao lado" estavam reunidos para planejar o seu futuro
- Elaborámos a ordem de trabalhos e identificámos as metodologias a utilizar de acordo com o objetivo do seminário

### **Durante o laboratório local**

#### **1. Conceção da Persona**

Um exercício útil para identificar e sentir empatia com os alvos a que nos referimos e, assim, responder à pergunta "Quem são estes jovens ativos nas várias associações e também nas instituições locais dos nossos territórios? Quais são os seus objetivos, as suas ambições, as suas frustrações?".

#### **2. Análise de lacunas**

Uma análise exaustiva das necessidades e oportunidades é essencial, para propor soluções que se adaptem ao contexto e às pessoas.

#### **3. Brainstorming**

Uma vez identificadas as pessoas-alvo e as suas necessidades, foi incentivada a criatividade espontânea através da técnica de brainstorming. Daí resultaram várias propostas de soluções para promover oportunidades de futuro no interior através do envolvimento e participação ativa dos jovens, dentro e fora das instituições locais.

### **Depois do laboratório local**

#### **Questionário**

Como ferramenta online, para recolher feedback sobre o workshop, bem como sobre os objetivos e sonhos futuros dos participantes.

### **Resultados**

O workshop identificou estudantes universitários/jovens trabalhadores (com idades compreendidas entre os 23 e os 29 anos) como figuras de referência empenhadas em associações locais de voluntariado. O seu objetivo é conseguir estabilidade económica e oportunidades de emprego nos seus territórios de origem, contribuindo simultaneamente para a sua revitalização. De seguida, os participantes debruçaram-se sobre as necessidades, tanto dos jovens com uma certa ambição, sensibilidade e consciência das

## *Estudos de caso – Laboratórios Locais para Jovens*

necessidades dos seus territórios, como dos jovens envolvidos em instituições locais. Os primeiros necessitam de espaços de discussão e de formação, enquanto os segundos precisam de ser ouvidos, levados a sério e receber formação. Olhando para o futuro, mentores e formadores com competências atualizadas, juntamente com espaços e prioridades revistos, são cruciais para o bem-estar de ambos os grupos.

Para responder a algumas das necessidades acima referidas, surgiram três ideias distintas:

1. Criar um grupo e participativo, para os serviços de informação, a fim de reforçar a participação dos jovens e o seu sentimento de pertença.
2. Formular uma via participativa, para que os jovens se expressem e elaborem propostas utilizando os instrumentos disponíveis.
3. Coordenar reuniões periódicas com o governo local e os cidadãos, orientadas por mediadores sociais, para abordar as necessidades da área e incentivar a participação construtiva.

# **Como tornar o Sphinxkwartier um destino apelativo para vários públicos?**



### **3. Aumento da diversidade em Sphinxkwartier**

*7 e 8 de dezembro de 2023, Maastricht*

**Líder comunitário jovem:** *Christie Amelita*

#### **Descrição do cenário**

O objetivo do Laboratório Local é dotar 150 estudantes de Comunicação Visual com métodos e ferramentas capazes de abordar, de forma eficaz, um problema local. Utilizando o desafio Sphinxkwartier e as ferramentas do pacote de formação Chlaydoscope, os estudantes aprenderão a encontrar possíveis soluções para um desafio local e a criar um percurso eficaz para o cliente.

Ao longo do Laboratório Local, os alunos irão adquirir conhecimentos para identificar o tipo de público-alvo necessário e como atraí-lo para Sphinxkwartier, melhorando a sua compreensão e competências em comunicação visual.

#### **Descrição da comunidade**

Visitantes e residentes do bairro Sphinxkwartier em Maastricht.

#### **Participantes**

240 participantes: estudantes, visitantes, habitantes locais, município de Maastricht, empresários da zona.

#### **Agenda**

##### **7 de dezembro - Dia 1**

**08:15** | *Briefing e instalação no local*

**09:00 - 10:30** | *Introdução e ferramentas: Conversa com as partes interessadas*

**10:30 - 11:30** | *Explorar a zona*

**11:30 - 12:00** | *Encerramento*

##### **8 de dezembro - Dia 2**

**08:15** | *Briefing e instalação no local*

## *Estudos de caso – Laboratórios Locais para Jovens*

**09:00 - 10:00** | *Introdução e ferramentas: Árvore de problemas e soluções*

**10:00 - 10:30** | *Brainstorming e preparação das apresentações por grupo*

**10:30 - 11:30** | *Apresentações e reações das partes interessadas*

**11:45 - 12:00** | *Encerramento*

## **Ferramentas e/ou metodologias utilizadas**

O objetivo do desafio era explorar potenciais soluções para **aumentar a diversidade e a sensibilização para a** área/destino entre os visitantes e residentes de Sphinxkwartier.

As metodologias/ferramentas utilizadas foram retiradas do pacote de formação Chlaydoscope:

Laboratório local dia 1:

- **Tela Persona**
- **Explorar a zona e anotar as observações**
- **Análise das partes interessadas**

Laboratório local dia 2:

- **Árvore de problemas e soluções**
- **Pitch de elevador**

**Como podemos envolver ativamente os jovens nas decisões políticas, e o que é que vai cativar os decisores políticos a apoiar as propostas dos jovens?**

## 4. Como podemos criar um município amigo dos jovens?

*16 de janeiro 2024, Loja Ponto JA - Portimão (Portugal)*

**Jovens líderes comunitários:** *Diogo May, Sofia da Costa, Carolina Ventura*

### Descrição do cenário

Os jovens da comunidade manifestam um forte desejo de participar ativamente na vida cívica, mas enfrentam desafios para o fazer:

- São poucos os espaços e momentos em que podem ser ouvidos;
- Têm dificuldade em conhecer, com certeza, as competências da autoridade local e consideram-nas demasiado formais;
- Para eles, é difícil sentir que as suas propostas são ouvidas pelos decisores políticos;
- Há pouca informação escrita numa linguagem apelativa para os jovens.

O Município também está a sentir algumas dificuldades porque, embora queira incluir os jovens nas suas políticas, tem alguns problemas de comunicação e não consegue cativá-los, para que se envolvam e participem nas decisões políticas.

### Descrição da comunidade

Portimão é uma cidade da região do Algarve, no sul de Portugal. Situada junto à costa e com um clima ameno, é uma cidade com cerca de 50000 habitantes que trabalham essencialmente em hotelaria, restauração e outras atividades ligadas, direta ou indiretamente, ao turismo. A população residente é rica em diversidade cultural, com uma forte presença de comunidades oriundas de países africanos, do Brasil, da Europa de Leste e uma crescente comunidade asiática. Nos últimos dois ou três anos, tem-se verificado também um aumento acentuado de nómadas digitais.

### Participantes

Estiveram presentes 15 participantes, incluindo alunos do ensino secundário ligados às associações de estudantes e jornais escolares. Além disso, participaram três técnicos superiores do Departamento de Juventude do Município. De salientar ainda a participação de um representante da MyPolis, uma organização dedicada à promoção da participação cívica dos jovens, que também se juntou à sessão.



## **Agenda**

**18:00** | *Energizer*

**18:15** | *Ronda de apresentações*

**18:30** | *Explicação do Orçamento Participativo Jovem: O que é e como funciona*

**19:00** | *Momento de brainstorming sobre como os jovens podem participar no processo*

**19:30** | *Apresentação do projeto CHLaYdoscope e ideias para envolver a participação dos jovens*

**19:50** | *Avaliação da sessão*

## **Ferramentas e/ou metodologias utilizadas**

### **Antes do laboratório local**

Antes da atividade do Laboratório Local, foram realizadas sessões de brainstorming (presenciais e online) com a equipa de jovens, para identificar os desafios mais significativos com que se deparavam na comunidade, bem como possíveis formas de resolução. Após estas sessões, foi identificado o maior desafio: *os jovens sentiam que os decisores políticos locais não estavam interessados em ouvir os seus problemas ou as ideias que queriam apresentar.*

Além disso, como ainda não existe uma ligação forte entre os jovens e os decisores políticos, a comunicação entre estes dois grupos não é a melhor: os decisores não comparecem quando são convidados a participar em iniciativas desenvolvidas pelos jovens; os jovens não participam nas atividades propostas pelos decisores, porque estas não são comunicadas da melhor forma ou não respondem às questões que os preocupam.

### **Durante o laboratório local**

Após uma tentativa infrutífera de realizar o laboratório local (cancelado porque nenhum decisor político mostrou interesse em participar no evento), a equipa decidiu agir de forma diferente para se fazer ouvir. Aproveitando o protocolo existente entre a DYPALL Network e a Câmara Municipal, decidiram pedir a ajuda da DYPALL Network, para os apoiar na apresentação das suas ideias e propostas durante uma das iniciativas organizadas pela Câmara Municipal, garantindo que os decisores políticos estariam presentes, para que pudessem ouvi-los.

Assim, o laboratório local foi incluído numa sessão explicativa do orçamento participativo da juventude, onde os jovens puderam apresentar as suas ideias para melhorar a comunidade, respondendo aos desafios diários. O facto de a Câmara Municipal ter organizado a atividade garantiu a presença dos decisores políticos.

## Resultados

Todos os jovens referiram a sua dificuldade em chamar a atenção dos decisores políticos. Querem ter uma voz mais ativa e participar na criação de soluções capazes de melhorar a vida da sua comunidade, mas sentem que não são ouvidos ou que ninguém os leva a sério.

Após o momento de brainstorming, a solução encontrada para tentar garantir o envolvimento dos jovens passa pela **criação de um concurso de propostas para a juventude**, em que uma parte do orçamento se destina a implementar as propostas vencedoras (propostas e votadas pelos jovens, de acordo com as suas necessidades e desafios).

**Como é que os espaços de coworking podem  
promover melhor o envolvimento, a  
criatividade e o empreendedorismo dos  
jovens?**

## **5. Na encruzilhada da inovação: aproximar a Juventude e os espaços de co-working no Município de Atenas**

*11 de dezembro de 2023, Romantso HUB em Atenas (Grécia)*

**Jovens líderes comunitários:** *Dimitris Manoukas, Elli Bornova, Myriam Patrou*

### **Descrição do cenário**

A sessão de co-criação sobre a exploração da intersecção dinâmica entre os espaços de coworking e o envolvimento dos jovens em Atenas e em toda a Europa incluiu uma variedade de atividades, destinadas a educar e co-criar, proporcionando simultaneamente uma plataforma para os jovens, os líderes dos espaços de coworking, os empresários e as partes interessadas da comunidade se ligarem, aprenderem e colaborarem.

### **Descrição da comunidade**

Jovens com idades compreendidas entre os 25 e os 32 anos, ativos no sector criativo, representantes de diferentes instituições formais e não formais que trabalham com jovens e políticas de juventude, jovens investigadores de espaços de colaboração em toda a Europa.

### **Participantes**

Cerca de 20 pessoas: Jovens locais, hubs criativos, representantes de municípios e ONGs, bem como jovens investigadores de espaços de colaboração na UE.

### **Agenda**

**14:00** | *Introdução e definição do contexto*

Introdução ao projeto CHLaYdoscope por:

- Andrii Sichkovskyi
- Myriam Patrou

## *Estudos de caso – Laboratórios Locais para Jovens*

Apresentação sobre a criatividade dos jovens, o empreendedorismo e o envolvimento da comunidade em espaços de colaboração em toda a Europa e na Grécia, com estudos de caso:

- Dimitris Manoukas (Grécia)
- Lorenzo Marmo (Itália)
- Colm Stockdale (Irlanda)
- Alexandra Wrbka (Áustria)
- Elli Bornova (Grécia)

### **15:15** | *Coffee-break e Networking*

### **15:30** | *Sessão de Co-Criação Parte 1*

- Os grupos trabalham no Persona Canvas
- Cada grupo apresenta as suas conclusões e soluções propostas

### **16:15** | *Sessão de Co-criação Parte 2*

- Os grupos desenvolvem soluções utilizando a Árvore de Problemas/Soluções
- Ideação e brainstorming sobre um desafio e potenciais soluções
- Cada grupo apresenta as suas conclusões e soluções propostas

### **17:00** | *Feedback e encerramento*

- Sessão aberta de feedback
- Resumo das principais conclusões

## **Ferramentas e/ou metodologias utilizadas**

### **Antes do laboratório local**

- **Mapeamento das partes interessadas**
- **Análise SWOT**
- **Tela de projeto criativo**
- **Tela de comunicação**

## *Estudos de caso – Laboratórios Locais para Jovens*

O mapeamento das partes interessadas foi utilizado para definir os potenciais intervenientes de diferentes domínios a envolver, enquanto a análise SWOT para selecionar o desafio a explorar. O quadro do projeto criativo foi utilizado na a preparação do evento e o quadro de comunicação para formular as mensagens-chave, bem como para explorar as melhores formas de envolver e comunicar com cada grupo de partes interessadas.

### **Durante o laboratório local**

- **Tela Persona**
- **Árvore de problemas/soluções**

O quadro de personas foi escolhido para a sessão de co-criatividade entre as diferentes partes interessadas, a fim de definir os grupos-alvo para abordar a mudança e ver as personas-chave a partir das perspetivas das diferentes categorias de partes interessadas. A árvore de problemas/soluções foi utilizada para identificar os principais desafios no envolvimento dos jovens em diferentes domínios e para explorar o potencial dos espaços de colaboração para se tornarem uma ponte entre as comunidades de jovens e outros atores locais.

## **Resultados**

**As personagens-chave** foram identificadas e imaginadas de forma bastante diferente, por grupos mistos, com base no mesmo cenário. A apresentação dos resultados de cada grupo é uma parte importante da formação, para compreender a variedade de perspetivas dos diferentes grupos de partes interessadas e como uma atividade que estimula o diálogo.

Com a Árvore de Problemas/Soluções, a criação e o apoio a **espaços geridos por jovens** e desenvolvidos pela comunidade foram indicados como a potencial solução para o desafio. O potencial dos espaços de colaboração para a ativação dos jovens em Atenas está intimamente ligado à sustentabilidade desses espaços. Políticas fiscais mais favoráveis, bem como legislação progressiva, programas de subvenções e de financiamento para projetos de jovens, apoio a iniciativas ascendentes e de base e uma comunicação eficaz entre as autoridades locais e os representantes dos jovens criarão um ambiente de apoio e de confiança para os jovens.

A falta de políticas relevantes leva à sub-representação dos jovens em vários domínios do "mundo dos adultos" e à invisibilidade das atividades juvenis, o que pode ter efeitos no aumento do fosso intergeracional, resultando em depressão, isolamento social e alienação dos jovens, fuga de mão-de-obra qualificada, desemprego juvenil, etc.

A sessão de co-criação da Árvore de Problemas/Soluções demonstrou uma boa dinâmica de grupo e tornou-se outra atividade de ativação do diálogo. No entanto, uma formulação mais precisa do desafio para esta atividade pode conduzir a resultados mais elaborados e realistas (soluções), a implementar no futuro.

**Como é que se constrói uma cidade mais  
inclusiva e amiga dos jovens em Viggiano  
(Basilicata)?**



## 6. Conceção e co-conceção de cidades inclusivas

*10 de dezembro de 2023, Viggiano in Basilicata region (Itália)*

**Jovens líderes comunitários:** *Rocco Nigro, Simone Ferrazzano, Domenico Corniola*

### Descrição do cenário

O local era acolhedor e não demasiado formal. Realizámos o workshop num auditório de uma biblioteca, que mostrava a história da cidade, provando como a história e as novas ideias se podem misturar bem. Os participantes vieram de diferentes partes da Basilicata e trouxeram um sabor da sua terra natal, partilhando iguarias típicas locais. Este intercâmbio culinário deu um toque saboroso à atmosfera de colaboração. O workshop decorreu num contexto de colaboração, prazer, motivação e reflexão, tal como se reflete no feedback dos participantes. A experiência foi uma mistura harmoniosa de aprendizagem interativa e partilha comunitária.

### Descrição da comunidade

A comunidade é constituída por indivíduos com idades compreendidas entre os 20 e os 30 anos, incluindo aqueles que já estiveram envolvidos em trabalho social e comunitário, membros de associações dedicadas à juventude, estudantes universitários, técnicos de juventude, ativistas, designers urbanos e decisores políticos.

### Participantes

O nosso encontro envolveu vinte participantes, incluindo jovens locais, associações criativas envolvidas com jovens e representantes da administração local.

### Agenda

**10:00 - 11:00** | *Boas-vindas e apresentação*

- Energizer
- Navegar pelos desafios ambientais através da Artzer

**11:00 - 13:00** | *O Desafio Inclusivo e o Mapa de Talentos*

**13:30 - 14:30** | *Almoço*



**15:00 - 17:00** | Grupo de trabalho (Creative Vision Box) e apresentação às partes interessadas

## Ferramentas e/ou metodologias utilizadas

### Antes do laboratório local

- **Modelo de Coaching CLEAR**

Antes do Local Lab, os participantes criaram um formulário Google, inspirado no modelo de formação CLEAR, para aprofundar as necessidades locais.

### Durante o laboratório local

Ao longo do Laboratório Local, os participantes utilizaram várias ferramentas, incluindo

- **O desafio da inclusão**
- **Mapa de Talentos**
- **Árvore Problema-Solução**
- **Caixa de visão criativa**

### Depois do laboratório local

- **Sessão de balanço**

Após o Laboratório Local, realizou-se uma sessão de balanço. Atualmente, o foco está em organizar a implementação de uma das soluções previamente identificadas.

## Resultados

Os participantes identificaram duas áreas cruciais para melhorar a inclusão e a atração da região pelos jovens: **os serviços e a sociedade**. Especificamente, aprofundaram a elaboração de soluções para duas necessidades fundamentais: a criação de um **sistema de transportes local mais sustentável** e o estabelecimento de **espaços autogeridos para os jovens**. A **administração local manifestou a sua vontade de apoiar** estas iniciativas e estamos a organizar um curso de formação, para preparar o caminho para a implementação destas soluções.

O Laboratório Local foi descrito como motivador, inspirador e divertido.

**Como é que os jovens encaram os desafios  
que enfrentam, que soluções propõem eles  
próprios para que a sua voz seja ouvida e  
como é que os podemos capacitar para  
cooperarem e participarem no ambiente local?**

**p1na**

## **7. Resolver os desafios relacionados com a autoestima, a saúde mental e o equilíbrio na comunidade local**

**(Reševanje izzivov samopodobe, mentalnega zdravja in ravnovesja v lokalni skupnosti)**

*10 de janeiro 2024, Koper (Eslovénia)*

**Jovens líderes comunitários:** *Ana Markežič, Taja Kavčič*

### **Descrição do cenário**

Numa realidade em rápida evolução, como aquela em que vivemos hoje, caracterizada pela enxurrada de redes sociais, notícias falsas e padrões criados, cada vez mais jovens são confrontados com uma autoimagem deficiente, o que, por sua vez, afeta a saúde mental e o equilíbrio. É necessário enfrentar estes desafios e ouvir os jovens, para que possam partilhar as suas experiências e sugestões. Muitos jovens não sabem como podem participar e ser mais ativos na sua comunidade local, enquanto não sabem a quem dirigir as perguntas, nem por onde começar. Por vezes, precisam de um pouco de encorajamento e de orientação, para saberem a quem se dirigir e começarem a perceber o impacto que têm. Tentámos mostrar-lhes e pô-los em contacto com instituições que estão a abrir novas possibilidades.

### **Descrição da comunidade**

O workshop contou com a participação de estudantes, com idades compreendidas entre os 20 e os 22 anos. Eram provenientes da Faculdade de Educação da Universidade de Primorska. Como estão a formar-se para se tornarem futuros pedagogos, é importante abordar os desafios que os jovens enfrentam (neste caso, o foco foi a autoestima, a saúde mental e o equilíbrio).

### **Participantes**

O evento contou com um total de 30 participantes.

As partes interessadas incluíam:

- Matej Vukovič: Professor e Diretor da Cátedra Pedagógica da Universidade de Primorska
- Boštjan Lužnik: Psicoterapeuta

## *Estudos de caso – Laboratórios Locais para Jovens*

- Valentina Novak: antiga directora da organização de estudantes em Koper
- Jasna Ratoša: Directora do Pólo de ONG da Região Costeira de Karst

## **Agenda**

### **12:00 - 13:00** | *Boas-vindas e apresentações*

- Quebra-gelo/ Energizer (10 min).
- Peça aos participantes para formarem um círculo.
- Peça a todos que digam o seu nome, talento especial e aquilo em que são bons (por exemplo: "Olá. Chamo-me Taja e o meu talento especial é a escrita criativa").
- Apresentação da iniciativa (como parte do CHLaYdosope, um projeto para desenvolver competências relacionadas com o perfil do líder comunitário) (20 min)
- Apresentação da Academia de Jovens Líderes e da experiência em Portugal (10 min).
- Introdução da metodologia Árvore de problemas/soluções (10 min).
- Divisão em grupos de 5 pessoas (5min).

### **13:05 - 13:55** | *Árvore de problemas - Grupos de trabalho (45 min)*

### **14:00 - 14:30** | *Árvore de soluções - Grupos de trabalho (30 min)*

### **14:35 - 15:00** | *Avaliação - Os grupos apresentaram a sua árvore de problemas e soluções (5 minutos cada) e Avaliação*

## **Ferramentas e/ou metodologias utilizadas**

### **Antes do laboratório local**

- Reunimo-nos com os participantes da Academia de Jovens Líderes, para definir um objetivo claro para o nosso Laboratório Local e, em conjunto, identificámos os temas/desafios que pretendemos abordar
- Demos um título à oficina, para tornar o tema e o foco claros e apelativos
- Identificámos as partes interessadas a convidar (treinador, terapeuta e representante da organização de estudantes)
- Identificámos a data e o local para a realização do Laboratório Local
- Elaborámos a ordem de trabalhos e identificámos a metodologia a utilizar, em conformidade com o objetivo do seminário.

## **Durante o laboratório local**

No início do workshop, começámos por apresentar o projeto, o *livro de trabalho "Perfil de Competências do Líder Comunitário Jovem"* e o *pacote de formação "Como se tornar um Líder Comunitário Jovem"*, que podem utilizar, e relacionámos o *perfil de competências de um líder jovem* com a metodologia que iremos utilizar. Depois disso, a nossa participante na Academia de Jovens Líderes partilhou a sua experiência em Portugal e falou sobre as razões que a levaram a aderir ao projeto, o que ganhou com ele e quais foram os seus próximos passos após a academia.

De seguida, apresentámos a metodologia a utilizar no workshop.

- **A árvore problema/solução**

Uma ferramenta útil que ajuda a compreender desafios complexos e a encontrar soluções adequadas, mapeando a causa e o efeito dos desafios a que nos referimos: A forma como os jovens percecionam os seus problemas, a autorreflexão, as soluções que sugerem e a forma de os capacitar.

Desafios: Introduzimos os tópicos seleccionados (autoestima, saúde mental e equilíbrio), para os quais irão definir desafios específicos relacionados com o ambiente local (se se sentem apoiados ou não) e encontrar soluções para os mesmos.

- **Brainstorming**

Assim que os participantes se sentaram nos seus grupos, começaram a trabalhar no seu desafio, procurando primeiro as causas e os resultados que ele traz. Depois disso, reescreveram o seu desafio de forma mais positiva e procuraram, novamente, causas e resultados positivos.

## **Depois do laboratório local**

- **Questionário**

Como ferramenta online, para recolher feedback sobre o workshop realizado, bem como os objetivos e sonhos futuros dos participantes. No final, todos se sentaram em círculo e, quando contaram até três, todos mostraram uma mímica que refletia os seus sentimentos.

## **Resultados**

O workshop identificou estudantes universitários (com idades compreendidas entre os 20 e os 22 anos). O objetivo era obter o ponto de vista e a perspetiva de um jovem sobre os desafios identificados (como se veem a si próprios, a saúde mental e o equilíbrio entre a vida

### *Estudos de caso – Laboratórios Locais para Jovens*

social, pessoal e escolar/profissional) e capacitá-los para estarem conscientes do seu potencial, terem uma voz ativa e participarem nas suas comunidades locais.

Os participantes debruçaram-se sobre os temas apresentados (cada um dos dois grupos recebeu o mesmo tema) e começaram por construir a árvore de problemas sobre o tema e, posteriormente, criaram a árvore de soluções.

No final, cada grupo apresentou os resultados e as ideias a que chegaram. A maioria referiu que existe um problema no sistema escolar e grandes restrições nas faculdades, o que resulta num menor número de pessoal qualificado para exercer as funções de terapeuta e psicólogo. Esta situação está relacionada com a dificuldade de acesso a este tipo de serviços, o que “obriga” a recorrer aos terapeutas privados, que também são mais caros e de difícil acesso para os estudantes. Sugeriram também que os **professores das faculdades se coordenassem melhor entre si e que não lhes dessem todas tarefas ao mesmo tempo**, o que permitiria um **melhor equilíbrio entre o tempo livre e outras obrigações** dos estudantes.

Simultaneamente, estariam menos stressados e teriam mais tempo para atividades de lazer. Esta seria também uma possibilidade de melhorar a saúde mental e o sucesso escolar.

Sugeriram **uma comunicação mais aberta, tanto entre si como com decisores importantes** (por exemplo, professores), a inclusão das suas propostas de programas e conteúdos para workshops em plataformas já estabelecidas para jovens, propostas para a criação de **grupos de estudo de apoio e workshops de qualidade para jovens**, assim como um grupo de participantes do sexo feminino teve a ideia da **revista "I'm okay, you're okay"**, que quebraria os mitos e as expectativas criadas pela sociedade.

## **Conselhos dos jovens líderes comunitários**

Explora as dicas valiosas e os conselhos partilhados pelos Jovens Líderes Comunitários, que implementaram com sucesso os laboratórios locais, entre dezembro de 2023 e janeiro de 2024.

### **Sugestões de Laura Zucchiatti**

- Começa a organizar o evento com antecedência.
- Faz um breve resumo com pontos dos principais argumentos que pretendes abordar... e quanto tempo pretendes gastar em cada um deles.
- Promove os eventos, utilizando os grupos/chats do WhatsApp e as redes sociais.
- Prepara os materiais a utilizar durante o Laboratório Local, especialmente para os grupos de trabalho (papel branco, esquemas, canetas, lápis e muitos post-it).
- Fala um pouco no início do evento e tenta envolver as partes interessadas, com perguntas ou contributos úteis.
- Organiza pelo menos uma atividade em grupos mais pequenos e, no final, cria um momento para que cada grupo tenha a oportunidade de explicar o que falou.

### **Sugestões de Lucia Campolucci**

- Como primeiro passo, é uma boa ideia identificar se existe alguém no teu ambiente (talvez também partes interessadas específicas em relação ao desafio identificado) que possa estar interessado em contribuir ativamente para a organização do workshop. Com ou sem esta ajuda, recomendo que avances passo a passo, identificando bem o desafio e, em seguida, com base nele, identificando todas as partes interessadas.
- Simultaneamente, compreende que tipo de workshop será e escolhe o local e a altura certos para o realizar, tendo em conta as diferentes necessidades das partes interessadas.
- Durante o seminário, cria um clima de escuta ativa e de respeito mútuo, incentivando as pessoas a darem o seu melhor no curto espaço de tempo disponível.

### **Sugestões de Diogo May, Sofia da Costa, Carolina Ventura**

- Em primeiro lugar, é essencial analisar a comunidade para conhecer os seus pontos fortes e fracos. Por vezes, o que funciona num determinado local pode não funcionar na tua comunidade... por isso, é importante conhecer o bem terreno e os seus habitantes.

## *Estudos de caso – Laboratórios Locais para Jovens*

- Depois, lembra-te que as parcerias são essenciais. Se achas que os decisores políticos não te conseguem ouvir, procura ajuda junto das associações juvenis locais, que te podem ajudar a fazeres-te ouvir.
- Acima de tudo, nunca desistas... mesmo que as coisas não corram bem na primeira tentativa, mesmo que não apareçam muitas pessoas nos primeiros eventos. Ser persistente é a chave e, gradualmente, verás que as coisas começam a mudar.

### **Sugestões de Dimitris Manoukas, Elli Bornova e Myriam Patrou**

- Proporcionar um local física e emocionalmente seguro para o Laboratório Local.
- O conteúdo da formação tem de se basear no contexto, para obter melhores resultados a nível local.
- Tenta ser exato na formulação do desafio, para obteres resultados mais precisos.
- Tenta ser realista quanto à duração do evento e ao horário de cada atividade.
- Facilitadores/formadores mais experientes conduzirão a uma melhor dinâmica de grupo.
- Assegura que se chega ao maior número possível de jovens, especialmente os que vivem em zonas desfavorecidas e os que raramente são ouvidos.
- Envolve o maior número possível de partes interessadas para obter um leque mais alargado de perspetivas sobre o mesmo desafio, bem como para obter soluções mais realistas e exequíveis.
- O Laboratório de Aprendizagem é o ambiente perfeito para a ativação do diálogo entre os jovens e outras partes interessadas. A sessão de feedback aberta no final do evento pode tornar-se uma plataforma ideal para o efeito.
- O projeto CHLaYdoscope não é apenas a metodologia para a formação, as suas ferramentas são muito úteis na organização do próprio Laboratório Local!

### **Sugestões de Rocco Nigro, Simone Ferrazzano, Domenico Corniola**

- Organizar o workshop com bastante antecedência, envolvendo pessoas motivadas e criativas.
- Criar uma rede: ao organizar um laboratório local, envolve aqueles que já organizaram eventos semelhantes ou que estão a trabalhar na mesma questão.
- Lembra-te de quem é a tua comunidade e estabelece um contacto empático com ela: desta forma, podes construir o workshop de forma eficaz, identificar as partes interessadas com mais precisão, ser mais atrativo e criar envolvimento.

### **Sugestões de Ana Markežič, Taja Kavčič**

- Como primeiro passo, é uma boa ideia identificar os desafios que a tua comunidade local enfrenta.
- O passo seguinte é verificar se já está a ser feito algo para resolver o desafio.



### *Estudos de caso – Laboratórios Locais para Jovens*

- Em seguida, é necessário verificar se existe alguém na tua comunidade local (município, universidade, empresário local ou outras partes interessadas específicas que se identifiquem com o desafio reconhecido), que esteja interessado em organizar o workshop e oferecer apoio (financeiro, espaço, acessórios, contactos e ligações úteis, etc.).
- Quando te informas sobre o desafio, será mais fácil identificar as potenciais partes interessadas que darão ao workshop ainda mais conteúdo e soluções relevantes para o desafio.
- É necessário abordar todo o processo de organização de um laboratório local passo a passo. Também pode ser útil ler o manual *Aprenda a tornar-se um líder comunitário jovem*, onde podes pesquisar qual a melhor metodologia para resolver o desafio identificado.
- Depois de escolher a metodologia, podes decidir o local e a hora certos para o workshop, começar a promover o Laboratório Local e comunicá-lo aos grupos-alvo que reconheces que se podem identificar com o desafio.
- Durante o seminário, cria um espaço seguro onde todos se sintam à vontade para partilhar os seus pensamentos, opiniões e experiências.

# Boas práticas para a Política de Juventude: Manifesto

## *Documento político para a Política de Juventude: Manifesto*

O Manifesto CHLaYdoscope, liderado pela [Rede Europeia de Polos Criativos](#), em colaboração com os parceiros envolvidos no projeto e com as ideias dos jovens participantes, visa elaborar um documento político abrangente intitulado "**Empowering New Generation of Changemakers**". Este documento procura tornar a metodologia do projeto transferível para diversos contextos europeus, encorajando outras organizações, especialmente instituições oficiais, a adotar e adaptar os resultados do projeto.

O Manifesto "Empowering New Generation of Changemakers" é um apelo abrangente à ação, destinado a promover a inovação nas políticas de juventude. Oferece ideias práticas, metodologias replicáveis e estratégias de colaboração para integrar a metodologia CHLaYdoscope nas normas curriculares educativas, proporcionando formação abrangente aos educadores, criando parcerias para expandir o alcance, dando prioridade ao envolvimento dos jovens na tomada de decisões, estabelecendo ambientes de aprendizagem favoráveis e certificando as competências adquiridas através da metodologia de formação CHLaYdoscope.

Este Manifesto apresenta as recomendações de boas práticas baseadas na experiência do consórcio do projeto e nas reações dos participantes e das partes interessadas locais, recolhidas durante a Academia Europeia da Juventude e os Laboratórios Locais do CHLaYdoscope em cinco países.

### Áreas de concentração:

- Integração da metodologia do CHLaYdoscope nas normas curriculares formais da educação, como cultivo de uma nova cultura de comportamentos, abordagens e competências inovadoras, para que os jovens possam enfrentar os desafios do século XXI.
- Aplicação das metodologias CHLaYdoscope nos centros de juventude, não só para ativação e envolvimento dos jovens, mas também como um conjunto de ferramentas inovadoras para o planeamento de programas e a implementação de projectos.
- Implementação de programas de estágios, tutoria e mobilidade de jovens em hubs criativos, para a criação de políticas e novos projetos da base para o topo e como porta de entrada para ligar os jovens líderes a nível mundial, dando ênfase à partilha sustentável de competências e experiências para futuras colaborações.
- O formato do Local Lab é a plataforma multilateral para o diálogo participativo, a aprendizagem baseada em desafios e a criação de protótipos de soluções inovadoras, promovendo a criatividade e o envolvimento da comunidade.

O Manifesto serve como um convite aberto para promover a inovação nas políticas de juventude. Inicialmente dirigida aos governos regionais e às autoridades locais, a política alargará progressivamente o seu alcance para envolver outras partes interessadas em aplicar a metodologia do projeto.

# Contribuir para o Manual

## *Organizaste um laboratório local? Fala-nos sobre isso!*

Criaste o teu Laboratório Local, trabalhaste com a tua comunidade e as partes interessadas locais para resolver desafios locais, e agora queres partilhar o que aprendeste com outros Jovens Líderes Comunitários?

Segue estes passos, para contribuir:

1. [Clica aqui para aceder à página Web dos Laboratórios Locais para Jovens](#);
2. Partilha a tua história, preenchendo o formulário;
3. Adiciona imagens, vídeos e qualquer outro material de comunicação e coisas interessantes;
4. O formulário será automaticamente enviado para [info@chlaydoscope.eu](mailto:info@chlaydoscope.eu) (se precisares de ajuda, também podes enviar um e-mail);
5. A equipa do CHLaYdoscope colocará o estudo de caso do teu Laboratório Local no seu sítio Web, tornando-o parte do útil Manual de Impacto Liderado por Jovens.

Se tiveres dúvidas, precisares de apoio ou apenas quiseres falar sobre o CHLaYdoscope, não hesites em contactar-nos. A tua história é importante!



# Glossário de termos

## **Hubs culturais europeus:**

Locais, físicos ou virtuais, que reúnem indivíduos criativos nos sectores da cultura e da tecnologia. Estes locais funcionam como “ponto de encontro”, proporcionando espaço e apoio para a criação de redes, o desenvolvimento de negócios e o envolvimento da comunidade. Os Hubs Criativos Europeus (ECH) desempenham um papel crucial, no apoio ao empreendedorismo criativo e na promoção de ligações entre as comunidades locais.

*Orgulhamo-nos de ter a [Rede Europeia de Polos Criativos](#) na equipa do CHLaYdoscope.*

## **Comunidade:**

Uma comunidade é um processo de ações inter-relacionadas, através das quais as pessoas expressam o seu interesse comum na sociedade local. Pode referir-se a um corpo unificado de indivíduos que partilham interesses comuns numa determinada área, a um grupo com características ou interesses comuns numa sociedade mais vasta, ou a um corpo de pessoas ou nações com uma história, interesses sociais, económicos e políticos comuns.

*A nossa atenção no projeto CHLaYdoscope centra-se nas comunidades locais situadas em territórios específicos dos países parceiros envolvidos.*

## **Jovem Líder comunitário (YCL):**

Ao contrário da liderança individual, os Jovens Líderes de uma dada comunidade são entendidos pelo projeto CHLaYdoscope como jovens que não são figuras isoladas, mas que têm sempre uma comunidade de referência em relação à qual o seu trabalho faz sentido, e que obtêm a sua influência não com base em qualquer posição oficial de autoridade, mas sim porque possuem certas características e competências que lhes permitem representar a sua localidade e impulsionar uma mudança social progressiva.

*Esta definição nasceu durante o desenvolvimento do Pacote de Formação.*

## **Manual:**

Um manual ou guia que fornece informações detalhadas, instruções ou metodologias sobre um tópico específico. Serve como um recurso abrangente para pessoas que procuram orientação e compreensão num determinado domínio.

## **Manual Multidisciplinar:**

Referindo-se a este manual multidisciplinar, envolve a técnica de contar histórias através da utilização de múltiplas plataformas de media para contar uma narrativa. Esta abordagem expande a história por vários canais, como as redes sociais e os sítios Web interativos, criando uma experiência mais imersiva e envolvente para o público.

*Mergulhe na experiência clicando nas ligações que encontra no Manual do Impacto Liderado por Jovens!*

## **Competência:**

Um conjunto de comportamentos de desempenho individual que são observáveis, mensuráveis e críticos para um desempenho individual bem-sucedido. É importante salientar que a competência não se centra apenas no que uma pessoa pode fazer, mas também no que pode aprender. Engloba a motivação e o autoconhecimento, refletindo o desejo e a vontade de demonstrar um desempenho eficaz.

## **Recomendação de Boas Práticas/Manifesto:**

Uma declaração pública de intenções, motivos ou pontos de vista, servindo como um documento orientador que delineia os princípios, a visão, as políticas e as intenções de um movimento, organização ou grupo.

*Descarregue o nosso Manifesto [aqui!](#)*

## **Abordagem de aprendizagem baseada na curiosidade:**

Uma metodologia educativa, que incentiva a aprendizagem através da curiosidade e da exploração. Esta abordagem centra-se no estímulo da curiosidade natural dos alunos, na promoção da aprendizagem autónoma e na promoção de uma compreensão mais profunda dos assuntos, permitindo que os indivíduos explorem tópicos com base nos seus interesses.



# Agradecimientos

## *Agradecimentos*

O sucesso deste projeto é um esforço coletivo e a nossa gratidão estende-se a todos os que dedicaram o seu tempo, experiência e recursos para dar vida a esta visão.

Um agradecimento especial aos apaixonados Jovens Líderes Comunitários, que abraçaram o projeto com entusiasmo, que seguiram a [Academia online](#), aos que foram selecionados com sucesso e que demonstraram o seu empenho durante a formação intensiva presencial, [European Youth Leaders Academy](#) em presença, uma semana inteira de formação em Portugal, e aplicaram prontamente as ferramentas adquiridas nos seus Laboratórios Locais para Jovens.

Especificamente, agradecemos as valiosas contribuições de **Lucia Campolucci, Sofia da Costa, Rocco Nigro, Taja Kavčič, Laura Zucchiatti, Ana Markežič, Simone Ferrazzano, Elli Bornova, Diogo May, Carolina Ventura, Myriam Patrou, Domenico Corniola, Dimitris Manoukas** para este manual.

Este projeto deve a sua existência aos mentores e apoiantes dos Jovens Líderes Comunitários, bem como aos sete parceiros, cada um contribuindo com pontos fortes únicos. Os seus conhecimentos coletivos asseguram uma abordagem abrangente, abordando vários desafios nas comunidades dos Jovens Líderes Comunitários.

## **Materahub (Itália)**

[A Materahub](#) dedica-se a apoiar as indústrias culturais e criativas através da inovação e da inclusão, promovendo uma nova visão empresarial. Envolvida em projetos internacionais, a Materahub facilita o intercâmbio de competências entre especialistas locais e globais, empresários e decisores políticos com o apoio de programas como o Erasmus+, Cosme, Interreg e Horizon 2020. Desde 2010, a Materahub tem servido de intermediária para o programa europeu Erasmus para Jovens Empreendedores e, desde 2014, acolhe a Creative Business Cup - uma competição internacional para as indústrias culturais e criativas. Aderiu à iniciativa Cultura e Criatividade do EIT KIC em 2022.

*A Materahub desempenhou um papel fundamental no projeto CHLaYdoscope enquanto coordenadora, tendo também liderado a criação do Youth-Let Impact Handbook (o terceiro resultado do projeto).*

Colaboradores do projeto Materahub: **Elisa Rocchetti, Paolo Montemurro, Angela Di Benedetto**

## **DYPALL Network (Portugal)**

[DYPALL Network](#) (Developing Youth Participation at Local Level) é uma plataforma europeia de mais de 80 organizações da sociedade civil e autoridades locais de mais de 30 países, que visa envolver os jovens nos processos de tomada de decisão a nível local e, assim,

## *Agradecimentos*

permitir que as autoridades municipais e regionais respondam às necessidades e interesses da juventude, envolvam os jovens como atores ativos na resolução de problemas e aumentem o nível de apropriação, empenho e envolvimento de uma parte importante das nossas comunidades.

*A DYPALL Network desempenhou um papel extraordinário no avanço da missão do projeto CHLaYdoscope. Para além de liderarem a análise para a criação do Quadro de Competências (primeiro resultado do projeto), acolheram a Academia Europeia de Jovens Líderes na sua cidade natal, Portimão. Sob a organização precisa da DYPALL na acolhedora região do Algarve, dezoito jovens participantes, mais parceiros e formadores, passaram uma semana transformadora. Este evento foi uma parte essencial do projeto, criando ligações profundas e contribuindo significativamente para os objetivos gerais.*

Colaboradores do projeto da rede DYPALL: **Antea Pamuković, Bruno António, Susana Godinho**

## **Warehouse Hub(Itália)**

[O Warehouse Hub](#) (Wh) é um Coworking e Creative Hub dinâmico que promove a colaboração entre freelancers, profissionais e criativos da região de Marche, em Itália. Reconhecida como uma "Startup Inovadora com Vocação Social", a Wh é pioneira em serviços e projetos inovadores, criando um impacto social significativo nos últimos 10 anos. Através de programas de formação e experiências internacionais, a Wh apoia a integração dos jovens no mercado de trabalho, quebrando o isolamento dos freelancers e empreendedores.

*O papel do Warehouse Hub foi fundamental no projeto, em particular, liderou a criação do segundo resultado do projeto. Este resultado inclui recursos, ferramentas e metodologias cruciais para os Jovens Líderes Comunitários. O Pacote de Formação meticulosamente elaborado facilitou a execução bem-sucedida da Academia Europeia de Jovens Líderes (online e presencial) e dos Laboratórios Locais.*

Colaboradores do projeto do Warehouse Hub: **Laura Sgreccia, Ronnie Garattoni**

## **European Creative Hubs Network Association (Grécia)**

A [European Creative Hubs Network Association](#) (ECHN) é a primeira rede europeia liderada por pares dedicada a apoiar espaços físicos que acolhem várias empresas criativas. Com mais de 200 membros de 25 países, a ECHN promove a inovação, o empreendedorismo e a aprendizagem, desempenhando um papel vital na definição das políticas do sector cultural e criativo da UE. Reconhecida em vários documentos políticos da UE, a ECHN é uma força motriz da economia criativa, promovendo os centros criativos como modelos inovadores de impacto económico e social.

## *Agradecimentos*

*No âmbito do projeto CHLaYdoscope, a ECHN demonstrou uma atividade notável e liderou a formulação do Manifesto. Este manifesto, que define as orientações políticas, foi elaborado com o contributo valioso dos jovens líderes comunitários e das partes interessadas, demonstrando o envolvimento proactivo da ECHN e o seu empenho na tomada de decisões informadas.*

Colaboradores de projetos da Rede Europeia de Polos Criativos: **Andrii Sichkovskyi**

## **KULTURNO IZOBRAZEVALNO DRUSTVO PiNA (Eslovénia)**

[KULTURNO IZOBRAZEVALNO DRUSTVO PiNA](#), uma importante associação cultural e educativa sediada em Koper, tem por objetivo criar ligações. É uma ONG reconhecida que contribui ativamente para o desenvolvimento regional, nacional e internacional. Com um sólido historial na coordenação de diversos projetos internacionais e uma grande rede global, a PiNA centra-se no reforço do sector das ONG, na promoção de uma sociedade crítica e responsável e no envolvimento numa cooperação internacional com impacto. A experiência da associação abrange a educação não formal, a cidadania ativa, o emprego dos jovens e o empreendedorismo socialmente responsável.

*A PiNA contribuiu em todos os aspetos do projeto, especialmente ao acolher-nos durante a Formação de Formadores em Koper. Aqui, os parceiros tiveram a oportunidade de abordar os desafios locais e descobrir o "HEKA", criado pela PiNA como o primeiro laboratório criativo na região de Coastal-Karst. O HEKA centra-se em soluções inovadoras para desafios futuros no domínio da tecnologia, do conhecimento e do desenvolvimento da força de trabalho.*

Colaboradores do projeto PiNA: **Ana Markežič, Valentina Novak, Taja Kavčič, Urška Vezovnik**

## **Generazione Lucana (Itália)**

Fundada em 2018, [a Generazione Lucana](#) é pioneira de uma nova era de políticas para a juventude em Basilicata, Itália, com o objetivo de moldar um futuro melhor para os jovens. Ao capacitar os jovens para reconhecerem as suas responsabilidades, aspiram a impulsionar reformas nas políticas e investimentos para a juventude. As principais ações incluem a organização do primeiro evento de reunião de jovens, a elaboração de um dossiê sobre a situação da juventude e a contribuição para as orientações para as políticas de juventude 2019-2027 em Bruxelas. Através destes esforços, a Generazione Lucana influenciou a região a aprovar uma lei sobre políticas de juventude e a planear investimentos futuros.

*A Generazione Lucana colaborou em todos os aspetos do projeto CHLaYdoscope, envolvendo particularmente os jovens em Itália, especialmente nas regiões do sul, e apoiando o MateraHub na sua missão com a sua experiência e empatia com as gerações jovens.*

## *Agradecimentos*

Colaboradores do projeto Generazione Lucana: **Margherita Dilucca, Miriam Matteo, Giulio Traietta, Egidio Lacanna, Simone Caruso**

### **The Artist and the Others (Países Baixos)**

Fundada em 2013, [The Artist and the Others](#), uma fundação sem fins lucrativos, sediada em Maastricht e Munique, apoia jovens artistas e profissionais da cultura a nível internacional. Centradas em colmatar as lacunas entre a educação e o mundo profissional, as suas iniciativas proporcionam conhecimentos, competências e ligações cruciais para os artistas emergentes. Através de workshops, formação e ligações transfronteiriças, defendem práticas artísticas justas e sustentáveis. Ao iniciar projetos que respondem às necessidades atuais, ao colaborar com profissionais locais e internacionais e ao promover ligações, a fundação cria soluções sustentáveis e de elevada qualidade para os artistas, dando ênfase a uma remuneração justa e a um ecossistema de apoio.

*No decurso do projeto, The Artist and the Others colaborou ativamente e desempenhou o importante papel de organizar o evento final do projeto em Maastricht. Durante este evento, os parceiros reuniram-se para discutir o seguimento e a sustentabilidade do projeto, demonstrando ainda mais o empenho da fundação em promover impactos duradouros no sector cultural e criativo e nas comunidades juvenis.*

Colaboradores do projeto O Artista e os Outros: **Jessica Capra, Charlene Arsasemita, Emmanuel Merkus**

**CHLaYdoscope Líderes do Centro Criativo Europeu que desenvolvem a Liderança Juvenil baseada na comunidade**

**SABER MAIS NO NOSSO SÍTIO WEB**

<https://www.chlaydoscope.eu/>

**FACEBOOK**

<https://www.facebook.com/CHLaYdoscopeEU>

Este manual é o resultado de um projeto desenvolvido no âmbito do projeto CHLaYdoscope, liderado pela Materahub (Itália) em cooperação com a Rede DYPALL (Portugal), Generazione Lucana (Itália), Warehouse Hub (Itália), ECHN (Grécia), PiNA (Eslovénia) e o Artist and the Others (Países Baixos).

É financiado pela União Europeia no âmbito do programa Erasmus+: Parcerias de cooperação no domínio da juventude, com o apoio da Agência Nacional Italiana.

**Também disponível em**



**Parceiros do projeto**



Co-funded by  
the European Union

Financiado pela União Europeia. Os pontos de vista e as opiniões expressas são as do(s) autor(es) e não refletem necessariamente a posição da União Europeia ou da Agência de Execução Europeia da Educação e da Cultura (EACEA). Nem a União Europeia nem a EACEA podem ser tidos como responsáveis por essas opiniões.



[chlaydoscope.eu](https://www.chlaydoscope.eu)